

II. OGÓLNA CHARAKTERYSTYKA SPOŁECZNO-GOSPODARCZA

1. Ludność

Gmina Głubczyce leży w granicach województwa opolskiego oraz powiatu głubczyckiego. Powierzchnia gminy wynosi 294 km², w tym miasto Głubczyce 13 km², co klasyfikuje ją jako największą gminę w województwie. W obrębie gminy Głubczyce zlokalizowanych jest 55 miejscowości, co również jest jedną z największych wartości w województwie.

Gminę zamieszkuje ok. 24,98 tys. mieszkańców, w tym 12,69 tys. kobiet. W mieście Głubczyce mieszka ok. 55,4% mieszkańców gminy. Gęstość zaludnienia w gminie wynosi 85 osób/1 km² i jest niższa od średniej wojewódzkiej. Najwyższa gęstość zaludnienia występuje w mieście Głubczyce – 1106 osób/1 km².

Tab. 1. Ludność i gęstość zaludnienia gminy Głubczyce.

Gmina/Województwo	Ludność			Gęstość zaludnienia [osób/1 km ²]
	ogółem [w tys.]	w tym kobiety [w tys.]	kobiety na 100 mężcz yżn	
Gmina Głubczyce	24,98	12,69	103	85
w tym miasto	13,84	7,14	107	1106
Województwo opolskie	1080,5 0	553,65	105	115

Źródło: Rocznik statystyczny województwa opolskiego 2002, Urząd Statystyczny w Opolu, 2003.

Ludność w gminie rozmieszczona jest nierównomiernie. Oprócz miasta Głubczyce, gdzie mieszka ok. 45% ludności gminy, generalnie sołectwa można podzielić na trzy grupy:

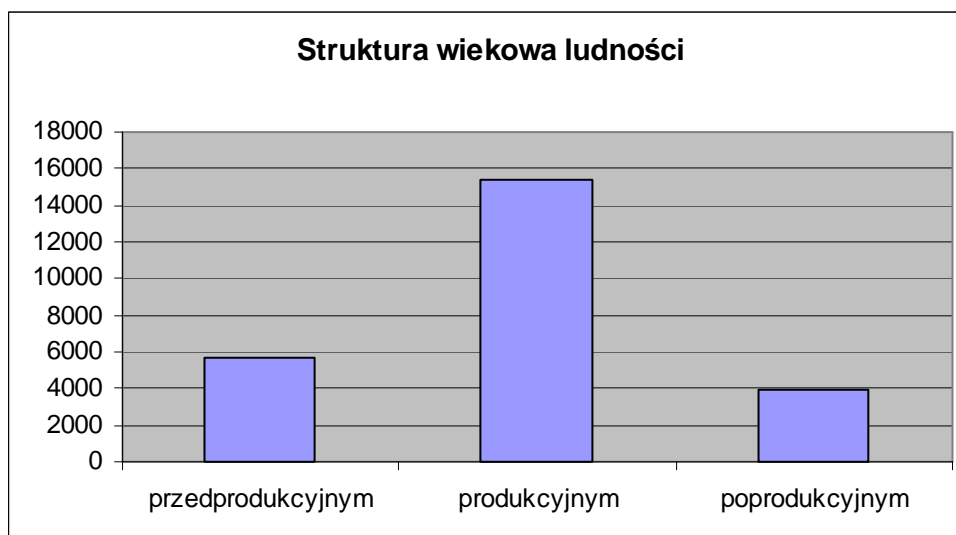
- o zaludnieniu ok. 900-1000 osób (3 największe sołectwa - Klisino, Lisięcice, Grobniki)
- o zaludnieniu ok. 300-700 osób (14 sołectw średniej wielkości – Pomorzowice, Ściborzyce, Debrzyca, Zawiszyce, Gołuszowice, Równe, Bogdanowice, Zopowy, Mokre, Zubrzyce, Królowe, Krzyżowice, Nowa Wieś, Głubczyce Sady),
- o zaludnieniu zdecydowanie poniżej 300 osób (pozostałe 19 sołectw).

W strukturze wiekowej ludności gminy przeważają mieszkańcy w wieku produkcyjnym (od 30 do 59 lat), najmniej jest ludności w wieku poprodukcyjnym. Struktura ta nie jest korzystna.

Tab. 2. Struktura wiekowa.

Gmina/Województwo	Ludność w wieku		
	przedprodukcyjnym	produkcyjnym	poprodukcyjnym
Gmina Głubczyce	5677	15367	3941
w tym miasto	3049	8799	1996
Województwo	242653	677079	160773

Źródło: Rocznik statystyczny województwa opolskiego 2002, Urząd Statystyczny w Opolu, 2003.



Ludność gminy osiągnęła obecnie ok. 24 tys. Mieszkańców. W gminie następuje duży spadek liczby ludności, co jest spowodowane ujemnym przyrostem naturalnym (-2,1) oraz ujemnym saldem migracji (-64).

Tab. 3. Przyrost naturalny.

Gmina/Województwo	Przyrost naturalny [na 1000 mieszk.]	Małżeństwa [na 1000 mieszk.]	Saldo migracji
Gmina Głubczyce	-2.1	5.2	-64
w tym miasto	-1.2	5.4	-29
województwo	-0.2	4.4	-3765

Źródło: Rocznik statystyczny województwa opolskiego 2002, Urząd Statystyczny w Opolu, 2003.

2. Użytkowanie gruntów

W strukturze użytkowania gruntów w gminie Głubczyce przeważają użytki rolne (ok. 80%), a w tym grunty orne stanowią 88,9% użytków rolnych, sady 0,6%, łąki 4,1%, a pastwiska 6,4%. Lasy zajmują jedynie 10,5% powierzchni gminy, co jest spowodowane inwensywną gospodarką rolną ukształtowaną na bardzo dobrych glebach o wysokiej klasie bonitacyjnej.

Tab. 4. Użytkowanie gruntów.

Gmina/Województwo	Powierzchnia ogólna [ha]	Użytkowanie gruntów w tym					
		użytki rolne					Lasy
		razem	grunty orne	sady	łąki	pastwiska	
Gmina Głubczyce	29433	23790	22053	140	742	855	3079
w tym miasto	1252	876	794	16	27	39	0
Województwo	941247	580271	495596	2876	67063	14736	252722

Źródło: Rocznik statystyczny województwa opolskiego 2002, Urząd Statystyczny w Opolu, 2003.



3. Uwarunkowania gospodarki rolnej

W strukturze użytkowania gruntów dominują użytki rolne (ok. 80%), co spowodowane jest występowaniem na terenie gminy bardzo dobrych gleb. Dominują tu grunty orne (ok. 89% użytków rolnych). Gmina Głubczyce należy do głubczyckiego regionu glebowo-rolniczego, który charakteryzuje się najlepszymi w województwie opolskim warunkami do produkcji rolnej. Przeważa tu IIIa i IVa klasa bonitacji gruntów (pszenny dobry), co stanowi ok. 88% wszystkich użytków rolnych..

Przeważająca część gleb to czarnoziemny zdegradowane wytworzone z utworów

lessowatych ilastych oraz gleby brunatne wylugowane wytworzone z glin ciężkich pylastych. Wskaźnik jakości rolniczej przestrzeni produkcyjnej w gminie Głubczyce wynosi 93,9 (możliwości produkcyjne bardzo dobre) i lokuje gminę na 8 miejscu w województwie.

4. Uwarunkowania gospodarki leśnej

Lasy i grunty leśne stanowią ok. 10% powierzchni gminy. Większe kompleksy leśne występują jedynie w okolicy Ściborzyc Małych (Las Głubczycki) oraz Kolonii Mokre w Górach Opawskich. Tereny te ze względu na wysokie walory przyrodnicze i krajobrazowe objęte zostały ochroną prawną w formie Obszarów Chronionego Krajobrazu „Las Głubczycki” i „Mokre – Lewice”.

W przeważającej części lasy w gminie należą do Skarbu Państwa, którymi administruje Regionalna Dyrekcja Lasów Państwowych w Katowicach, Nadleśnictwo Prudnik. W strukturze siedliskowej lasów nadleśnictwa przeważają siedliska lasowe (77%) ale drzewostany iglaste zajmują ok. 50% powierzchni lasów. Średni wiek drzewostanów wynosi 63 lata.

Znaczną część drzewostanów w gminie uznano za lasy ochronne – 2366,59 ha (77%), głównie z powodu uszkodzeń przemysłowych (znaczną część lasów zakwalifikowano do II strefy uszkodzeń przemysłowych).

5. Działalność przemysłowa

Dominującą branżą przemysłu jest przetwórstwo rolno-spożywcze. Działalność w tym zakresie na terenie miasta i gminy prowadzą:

- Zakłady Piwowarskie S.A. w Głubczycach – produkcja piwa i napojów chłodzących oraz słodu,
- Toska” Sp. z o.o. Grupa Bongrain– przetwórstwo mleka,
- Spółdzielnia Mleczarska w Głubczycach,
- PSS „Społem” Głubczyce – piekarnia, produkcja cukiernicza,
- Top Farms „Głubczyce” Kombinat Rolny Sp. z o.o. – rzeźnia, masarnia, przetwórstwo rolno-spożywcze,
- „Salto” Sp. z o.o. z udziałem kapitału zagranicznego – produkcja soków i napojów.

W mieście, poza przetwórstwem rolno-spożywczym, rozwija się: przemysł włókienniczy (Spółdzielnia „Piast” Zakład Pracy Chronionej), budownictwo (Głubczyckie

Przedsiębiorstwo Budowlane „Budomex” Sp. z o.o. w Głubczycach, Przedsiębiorstwo Budownictwa Ogólnego i Instalacyjnego „Chmielewski” s.j. w Głubczycach), przemysł metalowy – produkcja grzejników centralnego ogrzewania i bojlerów ogrzewania wody (Zakład Urządzeń Grzewczych „Elektromet” oraz Przedsiębiorstwo Produkcyjno-Usługowo-Handlowe „Galmet” s.j.).

We wsi Lwowiany znajduje się Zakład Remontowo Budowlany Kombinatoru Rolnego Głubczyce - Sp. z o.o. W sołectwie Braciszów działa ponadto kopalnia odkrywkowa piaskowca szarogłazowego.

Zarejestrowane podmioty gospodarcze w rejestrze regon – 146, w tym miasto pełni rolę wiodącą – 100 podmiotów.

6. Infrastruktura techniczna

Komunikacja drogowa

Przez teren gminy przebiegają:

- droga krajowa Nr 38 o znaczeniu regionalnym relacji Kędzierzyn-Koźle-Głubczyce-granica państwa,
- dwie drogi wojewódzkie: Nr 416 - Krapkowice-Głogówek-Głubczyce-Kietrz-Racibórz i Nr 417 - Laskowice-Klisino-Szonów-Szczyty-Lisiećce.

Bliskość granicy z Czechami oraz istniejące na terenie gminy przejścia tworzą możliwość gospodarczej aktywizacji w strefie przyległej bezpośrednio do przejścia, jak również w strefie drogi prowadzącej ruch tranzytowy. Na terenie gminy znajdują się dwa przejścia graniczne krajowe, całodobowe, ogólnodostępne, dozwolone dla ruchu osobowego oraz towarowego dla samochodów o ładowności do 3,5 tony oraz małego ruchu granicznego: Pietrowice - Krnov oraz Pomorzowiczki - Osoblaha.

Zaopatrzenie w wodę

Zaopatrzenie w wodę na terenie gminy odbywa się z następujących źródeł:

- studni kopanych na terenie gospodarstw wiejskich,
- ujęć wodnych dawnego Kombinatoru Rolnego i innych zakładów przemysłowych,
- wodociągów miejskich i wiejskich eksploatowanych przez Głubczyckie Wodociągi i Kanalizację Sp. z o.o. w Głubczycach.

Miasto w przeważającej części zaopatrywane jest w wodę z wodociągu zlokalizowanego w Głubczycach przy ul. Powstańców -Mickiewicza. Z tego wodociągu

zasilane są również okoliczne miejscowości: Bogdanowice, Gadzowice, Gołuszowice, Krzyżowice, Nowy Rożnów, Równe, Bernacice, Zubrzyce, Zopowy, Nowa Wieś, Grobniki. Zaopatrzenie w wodę mieszkańców pozostałych miejscowości odbywa się poprzez wodociągi zbiorowe zasilane w wodę z 10 ujęć wodociągowych wyposażonych w 21 studni głębinowych oraz przez wodociągi lokalne.

Wodociągi zbiorowe posiadają następujące miejscowości:

- Klisino - wodociąg ten zaopatruje w wodę wsie Klisino, Kietlice, Biernatów, Biernatówek, Lisiećice,
- Braciszów - wodociąg ten dostarcza wodę dla mieszkańców wsi: Braciszów, Ciermiećice, Pietrowice,
- Krasne Pole - wodociąg zaopatruje w wodę wsie: Krasne Pole i Chomiąza,
- Tarnkowa - wodociąg ten dostarcza wodę dla wsi Tarnkowa i Ściborzyce Małe.

Wodociągi lokalne posiadają wioski: Debrzyca, Dobieszów, Mokre, Pomorzowice. Własne ujęcia wody posiadają ponadto: Nowe Sady, Kwiatoniów, Grobniki, Widok, Bernacice Górne, Zopowy Osiedle, Nowe Gołuszowice i Chróstno.

Łączna długość sieci wodociągowej rozdzielczej i przesyłowej na terenie miasta i gminy wynosi 136,5 km, na której zlokalizowane są 2 pompownie i 6 zbiorników wody. Długość przyłączy wodociągowych doprowadzających wodę do odbiorców wynosi 55,8 km.

Odprowadzanie ścieków

Miasto Głubczyce skanalizowane jest w systemie kanalizacji rozdzielczej, obejmującej 95% odbiorców wody. Długość sieci kanalizacji sanitarnej wynosi 23,7 km i 12,4 km przyłączy. Skanalizowane są również dwie sąsiadujące z miastem wsie: Gadzowice i Gołuszowice. Wody opadowe kierowane są oddzielną siecią kanałów deszczowych i wprowadzane do rzeki Psiny.

Miasto posiada nowoczesną mechaniczno-biologiczną oczyszczalnię ścieków pracującą w technologii BIO-SYMBIO, gwarantującą przy optymalnym zużyciu energii głębokie usuwanie ładunków zanieczyszczeń w tym związków azotu i fosforu.

Przepustowość oczyszczalni wynosi: Qdśr 6 915 m³/dobę, Qdmax 9550 m³/dobę, RLM = 73 250. Modernizacja oczyszczalni miejskiej umożliwi przyjęcie i oczyszczenie ścieków z terenów skanalizowanych osiedli PGR (Głubczyce Sady, Bernacice Górne, Nowe

Gołuszowice, Grobniki Widok) oraz z terenów wsi jeszcze nie skanalizowanych (Debrzyca, Dobieszów, Grobniki, Bogdanowice, Lwowiany, Bernacice, Nowa Wieś, Krzyżowice, Nowy Rożnów, Równe).

Zorganizowane systemy odprowadzania ścieków, wybudowane w latach 1970-1990, znajdują się w: Bernacicach Górnych, Kwiatoniowie, Grobnikach, Widoku, Głubzycach Sady, Chróstnie, Nowych Gołuszowicach, Nowych Sadach oraz Pomorzowicach.

Elektroenergetyka

W Głubzycach znajduje się Główny Punkt Zasilania z dwoma transformatorami 16 MVA. Z GPZ Głubczyce wyprowadzone są ciągi kablowe i napowietrzne 15 kV o łącznej długości 178,16 km. Ponadto na terenie gminy znajduje się 129 stacji transformatorowych 15/0,4 kV, w tym 39 stacji transformatorowych zasilających miasto Głubczyce. Zakład Energetyczny Opole S.A. Rejon Kędzierzyn-Koźle, który jest dostawcą energii, zasila również 15 stacji transformatorowych, będących w eksploatacji innych użytkowników. Wymienione stacje transformatorowe zasilają na terenie gminy 135,4 km sieci napowietrznej NN, 14,2 km sieci kablowej NN i 81,5 km sieci oświetleniowej.

Zaopatrzenie w gaz

Głubczyce zgazyfikowane są gazem ziemnym niskoprężnym. Przez pozostały teren gminy przebiega gazociąg systemowy relacji Nysa - Racibórz.

Na terenie gminy zlokalizowane są:

- 4 stacje redukcyjno-pomiarowe I stopnia
- 4 stacje redukcyjno-pomiarowe II stopnia.
- Na terenie gminy z gazu ogółem korzysta 7 577 odbiorców.

Długość sieci gazowej rozdzielczej niskiego ciśnienia wynosi 60,8 km, zaś średniego ciśnienia 1,8 km.

Energetyka

Na terenie miasta znajduje się kilkanaście kotłowni lokalnych zaopatrujących budownictwo wielorodzinne. Produkcję oraz dystrybucję ciepła na terenie miasta prowadzą Spółdzielnia Mieszkaniowa w Głubzycach, Głubczyckie Towarzystwo Budownictwa Społecznego oraz Zakłady Piwowarskie S.A.

Telekomunikacja

W mieście i gminie istnieje nowoczesna sieć telekomunikacyjna przewodowa, zapewniająca mieszkańcom dobrej jakości łączność telefoniczną realizowaną przy pomocy automatycznej centrali. Teren gminy objęty jest zasięgiem telefonii komórkowej analogowej operatora PTK Centertel, GSM Plus oraz Era GSM.