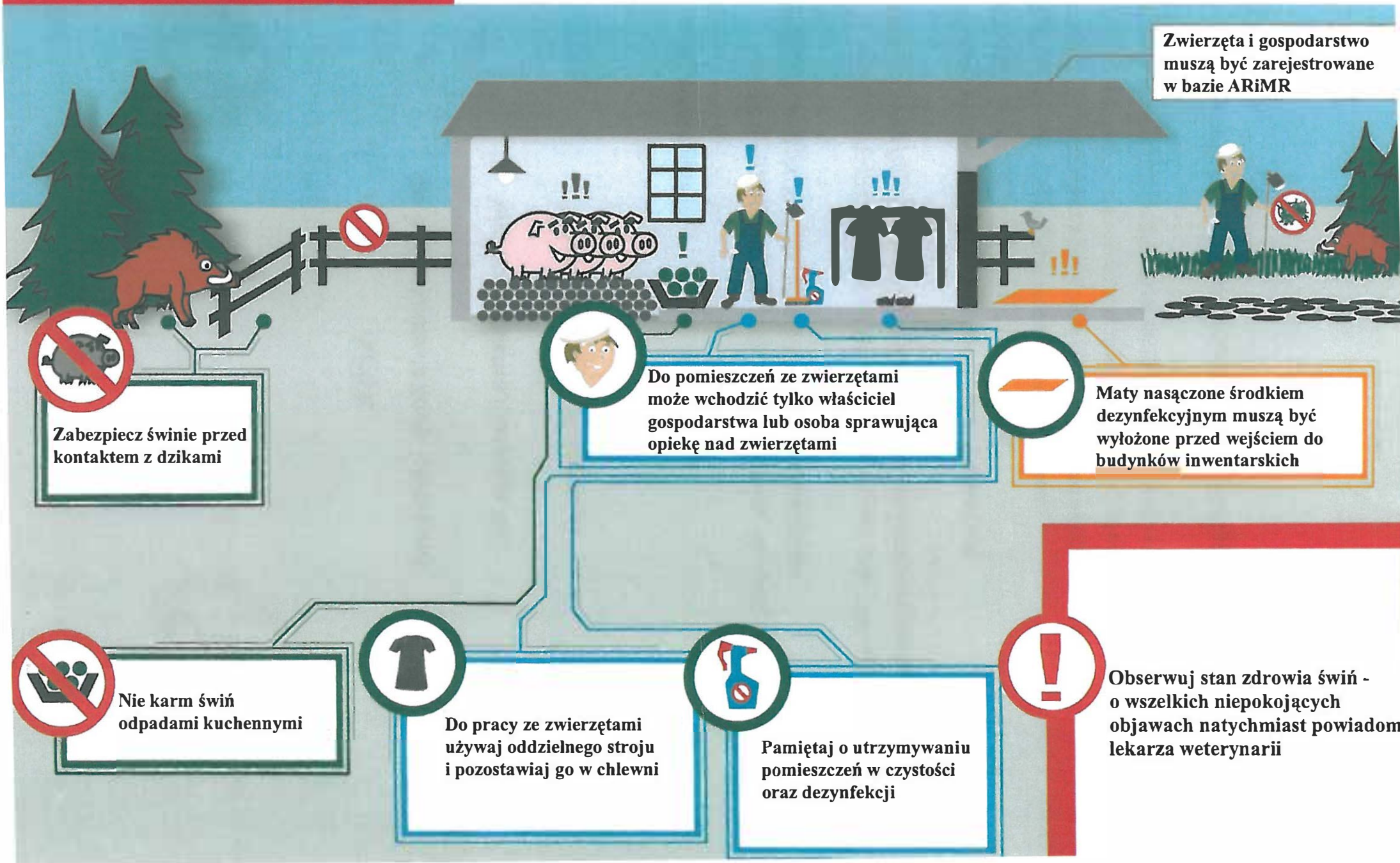


# UWAGA ! ASF

## ZASADY KTÓRYCH NALEŻY PRZESTRZEGAĆ W CELU OCHRONY GOSPODARSTWA PRZED WIRUSEM AFRYKAŃSKIEGO POMORU ŚWIŃ (ASF)





## **APEL**

### **do hodowców trzody chlewnej**

**Ministra Rolnictwa i Rozwoju Wsi**  
oraz  
**Głównego Lekarza Weterynarii**

**Szanowni Państwo!**

**ASF, czyli afrykański pomór świń – nie jest groźny dla ludzi, ale jest bardzo szkodliwy dla gospodarki i niebezpieczny dla Waszych gospodarstw.**

Główną przyczyną rozprzestrzeniania się wirusa są zarażone dziki. Niestety przyczyną bywa też człowiek i dlatego przypominamy o podstawowych zasadach postępowania.

**Prosimy o bezwzględne przestrzeganie zasad bioasekuracji:**

- nie kupujcie świń z niewiadomego źródła pochodzenia,
- utrzymujcie świnię w sposób wykluczający kontakt z dzikami,
- stosujcie tylko pasze zabezpieczone przed dostępem zwierząt wolno żyjących,
- wyłóżcie maty nasączone środkiem dezynfekcyjnym przed wjazdami i wyjazdami z gospodarstw oraz przed wejściami do pomieszczeń, w których utrzymywane są świnię.

Przypominamy też, że za brak stosowania zasad bioasekuracji będą nakładane kary administracyjne.

Ulotka informacyjna na temat **wymogów** dotyczących zabezpieczenia gospodarstw, w których utrzymywane są świnie, **wynikających z rozporządzenia Ministra Rolnictwa i Rozwoju Wsi z dnia 6 maja 2015 r. w sprawie środków podejmowanych w związku z wystąpieniem afrykańskiego pomoru świń, zmienionego rozporządzeniem MRiRW z dnia 9 lutego 2018 r. (Dz. U. z 2018 r. poz. 360).**

Wymagania ustanowione w tym rozporządzeniu mają na celu zwiększenie ochrony stad świń przed ASF w gospodarstwach, położonych na terytorium Polski **poza obszarami objętymi restrykcjami** w związku z występowaniem ASF (poza obszarem zagrożenia, objętym ograniczeniami i ochronnym).

**Wymagania dla gospodarstw, w których utrzymywane są świnie:**

1. karmienie świń paszą zabezpieczoną przed dostępem zwierząt wolno żyjących,
2. prowadzenie rejestru środków transportu do przewozu świń wjeżdżających na teren gospodarstwa oraz rejestru wejść do pomieszczeń, w których są utrzymywane świnie,
3. zabezpieczenie budynku, w którym są utrzymywane świnie, przed dostępem zwierząt wolno żyjących oraz domowych,
4. utrzymywanie świń w odrębnych, zamkniętych pomieszczeniach, w których są utrzymywane tylko świnie, mających oddzielne wejścia oraz niemających bezpośredniego przejścia do innych pomieszczeń, w których są utrzymywane inne zwierzęta kopytne,
5. wykonywanie czynności związanych z obsługą świń wyłącznie przez osoby, które wykonują te czynności tylko w danym gospodarstwie,
6. stosowanie przez osoby wykonujące czynności związane z obsługą świń, przed rozpoczęciem tych czynności, środków higieny niezbędnych do ograniczenia ryzyka szerzenia się afrykańskiego pomoru świń, w tym mycie i odkażanie rąk oraz oczyszczanie i odkażanie obuwia,
7. bieżące oczyszczanie i odkażanie narzędzi oraz sprzętu wykorzystywanych do obsługi świń,
8. używanie przez osoby wykonujące czynności związane z obsługą świń odzieży ochronnej oraz obuwia ochronnego przeznaczonego wyłącznie do wykonywania tych czynności,
9. wyłożenie mat dezynfekcyjnych przed wejściami do pomieszczeń, w których są utrzymywane świnie, i wyjściami z tych pomieszczeń, przy czym szerokość wyłożonych mat powinna być nie mniejsza niż szerokość danego wejścia lub wyjścia, a długość – nie mniejsza niż 1 m, a także stałe utrzymywanie tych mat w stanie zapewniającym utrzymanie skuteczności działania środka dezynfekcyjnego,
10. sporządzenie przez posiadaczy świń spisu posiadanych świń, z podziałem na prosięta, warchlaki, tuczniki, lochy, loszki, knury i knurki, oraz bieżące aktualizowanie tego spisu,
11. zabezpieczenie wybiegu dla świń podwójnym ogrodzeniem o wysokości wynoszącej co najmniej 1,5 m, związanym na stałe z podłożem – w przypadku utrzymywania świń w gospodarstwie w systemie otwartym.

**W gospodarstwach, w których utrzymywane są świnie, obowiązuje również zakaz:**

1. wnoszenia i wwożenia na teren gospodarstwa, w którym są utrzymywane świnie, zwłok dzików, tusz dzików, części tusz dzików i produktów ubocznych pochodzenia zwierzęcego pochodzących z dzików oraz materiałów i przedmiotów, które mogły zostać skażone wirusem ASF,
2. wykonywania czynności związanych z obsługą świń przez osoby, które w ciągu ostatnich 72 godzin uczestniczyły w polowaniu na zwierzęta łowne lub odłowieniu takich zwierząt,
3. karmienia świń zielonką lub ziarnem pochodzącymi z obszaru objętego ograniczeniami lub obszaru zagrożenia, chyba że tę zielonkę lub to ziarno poddano obróbce w celu unieszkodliwienia wirusa ASF lub składowano w miejscu niedostępnym dla dzików co najmniej przez 30 dni przed ich podaniem świniom,
4. wykorzystywania w pomieszczeniach, w których są utrzymywane świnie słomy na ściółkę dla zwierząt, pochodzącej z obszaru objętego ograniczeniami lub obszaru zagrożenia, chyba że tę słomę poddano obróbce w celu unieszkodliwienia wirusa ASF lub składowano w miejscu niedostępnym dla dzików co najmniej przez 90 dni przed jej wykorzystaniem.

### **Ważne daty:**

**Od dnia 28 lutego 2018 r.** – powyższe wymagania obowiązują w gospodarstwach, w których utrzymywane są świnie, zlokalizowanych na terytorium RP poza obszarami objętymi restrykcjami (poza obszarem zagrożenia, objętym ograniczeniami i ochronnym).

**Od kwietnia 2018 r.** – prowadzone będą planowe kontrole weterynaryjne w zakresie spełnienia ww. wymagań.

### **Postępowanie w przypadku stwierdzenia nieprawidłowości - na podstawie przepisów ustawy z dnia 11 marca 2004 r. o ochronie zdrowia zwierząt oraz zwalczania chorób zakaźnych zwierząt:**

W przypadku stwierdzenia nieprawidłowości w spełnianiu powyższych wymagań, powiatowi lekarze weterynarii:

- 1) zgodnie z art. 48 b ust. 1 pkt 1 ww. ustawy będą wydawać decyzje administracyjne z nakazem usunięcia uchybień w czasie nie dłuższym niż 5 miesięcy;  
lub
- 2) zgodnie z art. 48 b ust. 1 pkt 2 ww. ustawy będą mogli wydawać decyzje z nakazem uboju lub zabicia świń oraz zakazem ich utrzymywania w gospodarstwie, z możliwością uzgodnienia z hodowcą czy świnie zostaną poddane ubojowi w rzeźni, czy też ubojowi na użytek własny;
- 3) zgodnie z art. 48 b ust. 3 będą wydawać decyzje z nakazem uboju lub zabicia świń i zakazem ich utrzymywania, w przypadku nieusunięcia uchybień po czasie określonym w pkt 1);
- 4) za ubite lub zabite świnie **nie przysługuje odszkodowanie** ze środków budżetu państwa.
- 5) nie wcześniej niż przed upływem roku od wydania zakazu utrzymywania świń w gospodarstwie, hodowca może zgłosić do powiatowego lekarza weterynarii, że jego gospodarstwo spełnia wymagania. Jeżeli kontrola weterynaryjna, przeprowadzona na wniosek posiadacza zwierząt wykaże, że w gospodarstwie zapewniono spełnianie wymagań, powiatowy lekarz weterynarii może uchylić decyzję zakazującą utrzymywania w tym gospodarstwie świń.

**Przygotowywany jest program wsparcia finansowego dla gospodarstw w przypadku czasowej likwidacji hodowli świń w wyniku wydania decyzji powiatowego lekarza weterynarii.** Wypłata środków finansowych będzie realizowana przez Agencję Restrukturyzacji i Modernizacji Rolnictwa (ARiMR). Przewidywana wysokość środków pomocowych wynosi 131,40 PLN/za 1 sztukę świni/rok przez 3 lata za każdy rok nieutrzymywania świń:

1. za każdą świnie, w gospodarstwach utrzymujących do 50 świń,
2. w gospodarstwach utrzymujących powyżej 50 świń, wsparcie będzie wypłacane maksymalnie za 50 sztuk.

### **Główny Lekarz Weterynarii przypomina!!!!**

Afrykański pomór świń (ASF) występuje w Polsce od lutego 2014 roku.

To śmiertelna, zakaźna oraz zaraźliwa choroba świń oraz dzików. Nie zagraża życiu i zdrowiu człowieka. Powoduje jednak znaczne straty dla właścicieli świń oraz dla producentów mięsa wieprzowego.

### **Jak rozpoznać ASF?**

U zwierząt występują gorączka, może osiągać nawet do 42°C, przyśpieszony oddech, osowiałość, możliwa utrata apetytu i pragnienia (niekoniecznie), przekrwienia lub zasinienia mogą wystąpić na uszach, ogonie, kończynach i klatce piersiowej. Zazwyczaj pierwsze w stadzie chorują duże sztuki: lochy, knury, tuczniki. Padnięcia nawet pojedynczych świń w stadzie mogą być skutkiem rozwijania się zakażenia świń wirusem ASF w gospodarstwie. Nie należy zatem zwlekać ze zgłoszeniem informacji o niepokojących objawach do lekarza weterynarii opiekującego się stadem lub do najbliższej lecznicy dla zwierząt. W przypadku wykrycia ASF w gospodarstwie, w którym przestrzegane są przepisy prawa dotyczące zdrowia zwierząt oraz identyfikacji i rejestracji świń – właścicielowi przysługuje pełne odszkodowanie za zabite zwierzęta, zniszczone produkty i sprzęt w gospodarstwie.

**Szczegółowe informacje na stronach: <https://www.wetqiw.gov.pl/ASF> lub u właściwego powiatowego lub wojewódzkiego lekarza weterynarii.**

Ulotka informacyjna na temat **wymogów** dotyczących zabezpieczenia gospodarstw, w których utrzymywane są świnie, **wynikających z rozporządzenia Ministra Rolnictwa i Rozwoju Wsi z dnia 6 maja 2015 r. w sprawie środków podejmowanych w związku z wystąpieniem afrykańskiego pomoru świń, zmienionego rozporządzeniem MRiRW z dnia 9 lutego 2018 r. (Dz. U. z 2018 r. poz. 360).**

Wymagania ustanowione w tym rozporządzeniu mają na celu zwiększenie ochrony stad świń przed ASF w gospodarstwach, położonych na terytorium Polski **poza obszarami objętymi restrykcjami** w związku z występowaniem ASF (poza obszarem zagrożenia, objętym ograniczeniami i ochronnym).

**Wymagania dla gospodarstw, w których utrzymywane są świnie:**

1. karmienie świń paszą zabezpieczoną przed dostępem zwierząt wolno żyjących,
2. prowadzenie rejestru środków transportu do przewozu świń wjeżdżających na teren gospodarstwa oraz rejestru wejść do pomieszczeń, w których są utrzymywane świnie,
3. zabezpieczenie budynku, w którym są utrzymywane świnie, przed dostępem zwierząt wolno żyjących oraz domowych,
4. utrzymywanie świń w odrębnych, zamkniętych pomieszczeniach, w których są utrzymywane tylko świnie, mających oddzielne wejścia oraz niemających bezpośredniego przejścia do innych pomieszczeń, w których są utrzymywane inne zwierzęta kopytne,
5. wykonywanie czynności związanych z obsługą świń wyłącznie przez osoby, które wykonują te czynności tylko w danym gospodarstwie,
6. stosowanie przez osoby wykonujące czynności związane z obsługą świń, przed rozpoczęciem tych czynności, środków higieny niezbędnych do ograniczenia ryzyka szerzenia się afrykańskiego pomoru świń, w tym mycie i odkażanie rąk oraz oczyszczanie i odkażanie obuwia,
7. bieżące oczyszczanie i odkażanie narzędzi oraz sprzętu wykorzystywanych do obsługi świń,
8. używanie przez osoby wykonujące czynności związane z obsługą świń odzieży ochronnej oraz obuwia ochronnego przeznaczonego wyłącznie do wykonywania tych czynności,
9. wyłożenie mat dezynfekcyjnych przed wejściami do pomieszczeń, w których są utrzymywane świnie, i wyjściami z tych pomieszczeń, przy czym szerokość wyłożonych mat powinna być nie mniejsza niż szerokość danego wejścia lub wyjścia, a długość – nie mniejsza niż 1 m, a także stałe utrzymywanie tych mat w stanie zapewniającym utrzymanie skuteczności działania środka dezynfekcyjnego,
10. sporządzenie przez posiadaczy świń spisu posiadanych świń, z podziałem na prosięta, warchlaki, tuczniki, lochy, loszki, knury i knurki, oraz bieżące aktualizowanie tego spisu,
11. zabezpieczenie wybiegu dla świń podwójnym ogrodzeniem o wysokości wynoszącej co najmniej 1,5 m, związanym na stałe z podłożem – w przypadku utrzymywania świń w gospodarstwie w systemie otwartym.

**W gospodarstwach, w których utrzymywane są świnie, obowiązuje również zakaz:**

1. wnoszenia i wwożenia na teren gospodarstwa, w którym są utrzymywane świnie, zwłok dzików, tusz dzików, części tusz dzików i produktów ubocznych pochodzenia zwierzęcego pochodzących z dzików oraz materiałów i przedmiotów, które mogły zostać skażone wirusem ASF,
2. wykonywania czynności związanych z obsługą świń przez osoby, które w ciągu ostatnich 72 godzin uczestniczyły w polowaniu na zwierzęta łowne lub odłowie takich zwierząt,
3. karmienia świń zielonką lub ziarnem pochodzącymi z obszaru objętego ograniczeniami lub obszaru zagrożenia, chyba że tę zielonkę lub to ziarno poddano obróbce w celu unieszkodliwienia wirusa ASF lub składowano w miejscu niedostępnym dla dzików co najmniej przez 30 dni przed ich podaniem świnom,
4. wykorzystywania w pomieszczeniach, w których są utrzymywane świnie słomy na ściótkę dla zwierząt, pochodzącej z obszaru objętego ograniczeniami lub obszaru zagrożenia, chyba że tę słomę poddano obróbce w celu unieszkodliwienia wirusa ASF lub składowano w miejscu niedostępnym dla dzików co najmniej przez 90 dni przed jej wykorzystaniem.

### **Ważne daty:**

**Od dnia 28 lutego 2018 r.** – powyższe wymagania obowiązują w gospodarstwach, w których utrzymywane są świnie, zlokalizowanych na terytorium RP poza obszarami objętymi restrykcjami (poza obszarem zagrożenia, objętym ograniczeniami i ochronnym).

**Od kwietnia 2018 r.** – prowadzone będą planowe kontrole weterynaryjne w zakresie spełnienia ww. wymagań.

### **Postępowanie w przypadku stwierdzenia nieprawidłowości - na podstawie przepisów ustawy z dnia 11 marca 2004 r. o ochronie zdrowia zwierząt oraz zwalczania chorób zakaźnych zwierząt:**

W przypadku stwierdzenia nieprawidłowości w spełnianiu powyższych wymagań, powiatowi lekarze weterynarii:

- 1) zgodnie z art. 48 b ust. 1 pkt 1 ww. ustawy będą wydawać decyzje administracyjne z nakazem usunięcia uchybień w czasie nie dłuższym niż 5 miesięcy;  
lub
- 2) zgodnie z art. 48 b ust. 1 pkt 2 ww. ustawy będą mogli wydawać decyzje z nakazem uboju lub zabicia świń oraz zakazem ich utrzymywania w gospodarstwie, z możliwością uzgodnienia z hodowcą czy świnie zostaną poddane ubojowi w rzeźni, czy też ubojowi na użytek własny;
- 3) zgodnie z art. 48 b ust. 3 będą wydawać decyzje z nakazem uboju lub zabicia świń i zakazem ich utrzymywania, w przypadku nieusunięcia uchybień po czasie określonym w pkt 1);
- 4) za ubite lub zabite świnie **nie przysługuje odszkodowanie** ze środków budżetu państwa.
- 5) nie wcześniej niż przed upływem roku od wydania zakazu utrzymywania świń w gospodarstwie, hodowca może zgłosić do powiatowego lekarza weterynarii, że jego gospodarstwo spełnia wymagania. Jeżeli kontrola weterynaryjna, przeprowadzona na wniosek posiadacza zwierząt wykaże, że w gospodarstwie zapewniono spełnianie wymagań, powiatowy lekarz weterynarii może uchylić decyzję zakazującą utrzymywania w tym gospodarstwie świń.

**Przygotowywany jest program wsparcia finansowego dla gospodarstw w przypadku czasowej likwidacji hodowli świń w wyniku wydania decyzji powiatowego lekarza weterynarii.** Wypłata środków finansowych będzie realizowana przez Agencję Restrukturyzacji i Modernizacji Rolnictwa (ARiMR). Przewidywana wysokość środków pomocowych wynosi 131,40 PLN/za 1 sztukę świni/rok przez 3 lata za każdy rok nieutrzymywania świń:

1. za każdą świnie, w gospodarstwach utrzymujących do 50 świń,
2. w gospodarstwach utrzymujących powyżej 50 świń, wsparcie będzie wypłacane maksymalnie za 50 sztuk.

### **Główny Lekarz Weterynarii przypomina!!!!**

Afrykański pomór świń (ASF) występuje w Polsce od lutego 2014 roku.

To śmiertelna, zakaźna oraz zaraźliwa choroba świń oraz dzików. Nie zagraża życiu i zdrowiu człowieka. Powoduje jednak znaczne straty dla właścicieli świń oraz dla producentów mięsa wieprzowego.

### **Jak rozpoznać ASF?**

U zwierząt występuję gorączka, może osiągać nawet do 42°C, przyśpieszony oddech, osowiałość, możliwa utrata apetytu i pragnienia (niekoniecznie), przekrwienia lub zasinienia mogą wystąpić na uszach, ogonie, kończynach i klatce piersiowej. Zazwyczaj pierwsze w stadzie chorują duże sztuki: lochy, knury, tuczniaki. Padnięcia nawet pojedynczych świń w stadzie mogą być skutkiem rozwijania się zakażenia świń wirusem ASF w gospodarstwie. Nie należy zatem zwlekać ze zgłoszeniem informacji o niepokojących objawach do lekarza weterynarii opiekującego się stadem lub do najbliższej lecznicy dla zwierząt. W przypadku wykrycia ASF w gospodarstwie, w którym przestrzegane są przepisy prawa dotyczące zdrowia zwierząt oraz identyfikacji i rejestracji świń – właścicielowi przysługuje pełne odszkodowanie za zabite zwierzęta, zniszczone produkty i sprzęt w gospodarstwie.

**Szczegółowe informacje na stronach: <https://www.wetqiw.gov.pl/ASF> lub u właściwego powiatowego lub wojewódzkiego lekarza weterynarii.**

Ulotka informacyjna na temat **wymogów** dotyczących zabezpieczenia gospodarstw, w których utrzymywane są świnie, **wynikających z rozporządzenia Ministra Rolnictwa i Rozwoju Wsi z dnia 6 maja 2015 r. w sprawie środków podejmowanych w związku z wystąpieniem afrykańskiego pomoru świń, zmienionego rozporządzeniem MRiRW z dnia 9 lutego 2018 r. (Dz. U. z 2018 r. poz. 360).**

Wymagania ustanowione w tym rozporządzeniu mają na celu zwiększenie ochrony stad świń przed ASF w gospodarstwach, położonych na terytorium Polski **poza obszarami objętymi restrykcjami** w związku z występowaniem ASF (poza obszarem zagrożenia, objętym ograniczeniami i ochronnym).

**Wymagania dla gospodarstw, w których utrzymywane są świnie:**

1. karmienie świń paszą zabezpieczoną przed dostępem zwierząt wolno żyjących,
2. prowadzenie rejestru środków transportu do przewozu świń wjeżdżających na teren gospodarstwa oraz rejestru wejść do pomieszczeń, w których są utrzymywane świnie,
3. zabezpieczenie budynku, w którym są utrzymywane świnie, przed dostępem zwierząt wolno żyjących oraz domowych,
4. utrzymywanie świń w odrębnych, zamkniętych pomieszczeniach, w których są utrzymywane tylko świnie, mających oddzielne wejścia oraz niemających bezpośredniego przejścia do innych pomieszczeń, w których są utrzymywane inne zwierzęta kopytne,
5. wykonywanie czynności związanych z obsługą świń wyłącznie przez osoby, które wykonują te czynności tylko w danym gospodarstwie,
6. stosowanie przez osoby wykonujące czynności związane z obsługą świń, przed rozpoczęciem tych czynności, środków higieny niezbędnych do ograniczenia ryzyka szerzenia się afrykańskiego pomoru świń, w tym mycie i odkażanie rąk oraz oczyszczanie i odkażanie obuwia,
7. bieżące oczyszczanie i odkażanie narzędzi oraz sprzętu wykorzystywanych do obsługi świń,
8. używanie przez osoby wykonujące czynności związane z obsługą świń odzieży ochronnej oraz obuwia ochronnego przeznaczonego wyłącznie do wykonywania tych czynności,
9. wyłożenie mat dezynfekcyjnych przed wejściami do pomieszczeń, w których są utrzymywane świnie, i wyjściami z tych pomieszczeń, przy czym szerokość wyłożonych mat powinna być nie mniejsza niż szerokość danego wejścia lub wyjścia, a długość – nie mniejsza niż 1 m, a także stałe utrzymywanie tych mat w stanie zapewniającym utrzymanie skuteczności działania środka dezynfekcyjnego,
10. sporządzenie przez posiadaczy świń spisu posiadanych świń, z podziałem na prosięta, warchlaki, tuczniki, lochy, loszki, knury i knurki, oraz bieżące aktualizowanie tego spisu,
11. zabezpieczenie wybiegu dla świń podwójnym ogrodzeniem o wysokości wynoszącej co najmniej 1,5 m, związanym na stałe z podłożem – w przypadku utrzymywania świń w gospodarstwie w systemie otwartym.

**W gospodarstwach, w których utrzymywane są świnie, obowiązuje również zakaz:**

1. wnoszenia i wwożenia na teren gospodarstwa, w którym są utrzymywane świnie, zwłok dzików, tusz dzików, części tusz dzików i produktów ubocznych pochodzenia zwierzęcego pochodzących z dzików oraz materiałów i przedmiotów, które mogły zostać skażone wirusem ASF,
2. wykonywania czynności związanych z obsługą świń przez osoby, które w ciągu ostatnich 72 godzin uczestniczyły w polowaniu na zwierzęta łowne lub odłowie takich zwierząt,
3. karmienia świń zielonką lub ziarnem pochodzącymi z obszaru objętego ograniczeniami lub obszaru zagrożenia, chyba że tę zielonkę lub to ziarno poddano obróbce w celu unieszkodliwienia wirusa ASF lub składowano w miejscu niedostępnym dla dzików co najmniej przez 30 dni przed ich podaniem świnom,
4. wykorzystywania w pomieszczeniach, w których są utrzymywane świnie słomy na ściótkę dla zwierząt, pochodzącej z obszaru objętego ograniczeniami lub obszaru zagrożenia, chyba że tę słomę poddano obróbce w celu unieszkodliwienia wirusa ASF lub składowano w miejscu niedostępnym dla dzików co najmniej przez 90 dni przed jej wykorzystaniem.

### **Ważne daty:**

**Od dnia 28 lutego 2018 r.** – powyższe wymagania obowiązują w gospodarstwach, w których utrzymywane są świnie, zlokalizowanych na terytorium RP poza obszarami objętymi restrykcjami (poza obszarem zagrożenia, objętym ograniczeniami i ochronnym).

**Od kwietnia 2018 r.** – prowadzone będą planowe kontrole weterynaryjne w zakresie spełnienia ww. wymagań.

### **Postępowanie w przypadku stwierdzenia nieprawidłowości - na podstawie przepisów ustawy z dnia 11 marca 2004 r. o ochronie zdrowia zwierząt oraz zwalczania chorób zakaźnych zwierząt:**

W przypadku stwierdzenia nieprawidłowości w spełnianiu powyższych wymagań, powiatowi lekarze weterynarii:

- 1) zgodnie z art. 48 b ust. 1 pkt 1 ww. ustawy będą wydawać decyzje administracyjne z nakazem usunięcia uchybień w czasie nie dłuższym niż 5 miesięcy;  
lub
- 2) zgodnie z art. 48 b ust. 1 pkt 2 ww. ustawy będą mogli wydawać decyzje z nakazem uboju lub zabicia świń oraz zakazem ich utrzymywania w gospodarstwie, z możliwością uzgodnienia z hodowcą czy świnie zostaną poddane ubojowi w rzeźni, czy też ubojowi na użytek własny;
- 3) zgodnie z art. 48 b ust. 3 będą wydawać decyzje z nakazem uboju lub zabicia świń i zakazem ich utrzymywania, w przypadku nieusunięcia uchybień po czasie określonym w pkt 1);
- 4) za ubite lub zabite świnie **nie przysługuje odszkodowanie** ze środków budżetu państwa.
- 5) nie wcześniej niż przed upływem roku od wydania zakazu utrzymywania świń w gospodarstwie, hodowca może zgłosić do powiatowego lekarza weterynarii, że jego gospodarstwo spełnia wymagania. Jeżeli kontrola weterynaryjna, przeprowadzona na wniosek posiadacza zwierząt wykaże, że w gospodarstwie zapewniono spełnianie wymagań, powiatowy lekarz weterynarii może uchylić decyzję zakazującą utrzymywania w tym gospodarstwie świń.

**Przygotowywany jest program wsparcia finansowego dla gospodarstw w przypadku czasowej likwidacji hodowli świń w wyniku wydania decyzji powiatowego lekarza weterynarii.** Wypłata środków finansowych będzie realizowana przez Agencję Restrukturyzacji i Modernizacji Rolnictwa (ARiMR). Przewidywana wysokość środków pomocowych wynosi 131,40 PLN/za 1 sztukę świni/rok przez 3 lata za każdy rok nieutrzymywania świń:

1. za każdą świnie, w gospodarstwach utrzymujących do 50 świń,
2. w gospodarstwach utrzymujących powyżej 50 świń, wsparcie będzie wypłacane maksymalnie za 50 sztuk.

### **Główny Lekarz Weterynarii przypomina!!!!**

Afrykański pomór świń (ASF) występuje w Polsce od lutego 2014 roku.

To śmiertelna, zakaźna oraz zaraźliwa choroba świń oraz dzików. Nie zagraża życiu i zdrowiu człowieka. Powoduje jednak znaczne straty dla właścicieli świń oraz dla producentów mięsa wieprzowego.

### **Jak rozpoznać ASF?**

U zwierząt występują gorączka, może osiągać nawet do 42°C, przyśpieszony oddech, osowiałość, możliwa utrata apetytu i pragnienia (niekoniecznie), przekrwienia lub zasinienia mogą wystąpić na uszach, ogonie, kończynach i klatce piersiowej. Zazwyczaj pierwsze w stadzie chorują duże sztuki: lochy, knury, tuczniaki. Padnięcia nawet pojedynczych świń w stadzie mogą być skutkiem rozwijania się zakażenia świń wirusem ASF w gospodarstwie. Nie należy zatem zwlekać ze zgłoszeniem informacji o niepokojących objawach do lekarza weterynarii opiekującego się stadem lub do najbliższej lecznicy dla zwierząt. W przypadku wykrycia ASF w gospodarstwie, w którym przestrzegane są przepisy prawa dotyczące zdrowia zwierząt oraz identyfikacji i rejestracji świń – właścicielowi przysługuje pełne odszkodowanie za zabite zwierzęta, zniszczone produkty i sprzęt w gospodarstwie.

**Szczegółowe informacje na stronach: <https://www.wetqiw.gov.pl/ASF> lub u właściwego powiatowego lub wojewódzkiego lekarza weterynarii.**



## UWAGA!!! ZAGROŻENIE ASF!!!

### PROSIMY UWAŻNIE PRZECZYTAĆ !!!

## JAK POSTĘPOWAĆ W PRZYPADKU ZNALEZIENIA PADŁEGO DZIKA?

Afrykański pomór świń (ASF) to groźna choroba wirusowa, na którą chorują  
**WYŁĄCZNIE ŚWINIE I DZIKI.**

Ludzie **NIE SĄ** wrażliwi na zakażenie wirusem ASF, stąd choroba ta nie stwarza zagrożenia dla ich zdrowia i życia. Występowanie ASF wśród dzików stanowi jednak bardzo poważne zagrożenie dla trzody chlewnej. Wirus ASF może przez długi czas utrzymywać się w zwłokach padłych dzików, dlatego powinny być one usuwane ze środowiska.

Celem niniejszej akcji informacyjnej jest wsparcie działań zmierzających do eliminacji wirusa, poprzez usuwanie ze środowiska martwych dzików, potencjalnie zakażonych ASF. Ścisłe przestrzeganie poniższych zasad zminimalizuje ryzyko ewentualnego rozprzestrzenienia się choroby, w tym ryzyko wprowadzenia ASF do gospodarstw, w których utrzymywane są świny.

Przez „dziki padłe” należy rozumieć zwłoki dzików (w tym dzików zabitych w wypadkach komunikacyjnych) świeże lub w dowolnym stadium rozkładu, w tym również kości dzików.

### **Jak postępować po znalezieniu padłego dzika?**

- jeżeli to możliwe, **oznakować miejsce znalezienia zwłok dzika** w celu ułatwienia ich odnalezienia przez właściwe służby;
- **powstrzymać się od dotykania zwłok dzika** i pozostawić je w miejscu znalezienia. Nie należy zbliżać się do miejsca znalezienia zwłok;
- **zgłosić fakt znalezienia padłego dzika** do właściwego miejscowo powiatowego lekarza weterynarii lub najbliższej lecznicy weterynaryjnej lub straży miejskiej lub miejscowego koła łowieckiego lub starostę, burmistrza, wójta gminy; w trakcie zgłoszenia należy podać miejsce znalezienia zwłok (np. charakterystyczne punkty orientacyjne lub współrzędne GPS), dane osoby zgłaszającej (w tym numer telefonu kontaktowego), liczbę znalezionych zwłok dzików w danym miejscu, ewentualnie stan zwłok padłych dzików (stan ewentualnego rozkładu, wyłącznie kości);

### **W związku z zagrożeniem ASF:**

- w lesie **nie wolno pozostawiać żadnych odpadków żywnościowych**;
- **należy powstrzymać się od wywoływania hałasu, który powoduje płoszenie dzików** (w tym używania sprzętów lub pojazdów powodujących hałas);
- **nie spuszczać psów ze smyczy**;
- należy pamiętać, iż zgodnie z prawem, na obszarach występowania ASF, **osobom mającym kontakt z dzikami nakazuje się stosowanie środków higieny niezbędnych do ograniczenia ryzyka szerzenia się ASF, w tym odkażanie rąk i obuwia. Po powrocie do domu należy starannie wyczyścić i dezynfekować obuwie, a odzież przeznaczyć do prania**;
- należy przestrzegać zasady, że osoba, która znalazła padłego dzika, a tym samym mogła mieć kontakt z wirusem ASF, **przez 72 godziny po tym fakcie, nie powinna wchodzić do miejsc, w których utrzymywane są świny i nie wykonywać czynności związanych z obsługą świń.**

# Objawy ASF i zgłoszenie podejrzenia

## Jak rozpoznać afrykański pomór świń?

Objawy afrykańskiego pomoru świń mogą być niespecyficzne, podobne do innych chorób lub zakażeń, mogą być różne w różnych stadach (więcej informacji o chorobie można znaleźć w [materiałach OIE](#)). Następujące objawy zawsze powinny zaniepokoić hodowcę:

- nagłe padnięcia świń - ASF w stadzie świń może niekiedy objawić się jedynie nagłymi padnięciami, bez innych objawów towarzyszących;
- wzrost wewnętrznej ciepłoty ciała (do 40,5-42°C), któremu mogą nie towarzyszyć inne symptomy (gorączkujące świnię mają czasem zachowany apetyt, poruszają się na ogół normalnie);
- inne objawy kliniczne, które mogą dołączyć do gorączki:
  - sinica skóry uszu, brzucha i boków ciała,
  - drobne, lecz liczne wybroczyny w skórze,
  - zaczerwienienie skóry widoczne zwłaszcza na końcach uszu, ogona i kończynach,
  - duszność,
  - pienisty wypływ z nosa,
  - wypływ z worka spojówkowego,
  - biegunka - często z domieszką krwi,
  - wymioty,
  - niedowład zadu,
  - objawy nerwowe w postaci podniecenia, drgawek mięśni i skurczów kloniczno-tonicznych,
  - ronienia u prośnych macior;
- niekiedy gorączce mogą towarzyszyć posmutnienie, utrata apetytu, szybkie i trudne oddychanie oraz zaleganie wydaliny z nosa i oczu, wymioty, zaparcia, krwista biegunka, przed śmiercią może nastąpić śpiączka, która pojawia się jeden do siedmiu dni po wystąpieniu pierwszych objawów klinicznych.

## Podejrzewasz wystąpienie afrykańskiego pomoru świń?

Świnię zakażoną wirusem afrykańskiego pomoru świń często wykazują objawy chorobowe podobne do objawów innych chorób (gorączka, wybroczyny, apatia, poronienia, padnięcia bez innych wyraźnych objawów) - dlatego w przypadku najmniejszego podejrzenia lub nawet domniemania możliwości wystąpienia ASF w stadzie, przede wszystkim na obszarach na których choroba występuje lub w sąsiedztwie tych obszarów, należy zgłosić podejrzenie ASF do właściwego [powiatowego lekarza weterynarii](#) celem umożliwienia pobrania próbek w kierunku wykłuczenia ASF. Zgłoszenie należy przekazać bezpośrednio albo za pośrednictwem lekarza weterynarii opiekującego się gospodarstwem lub właściwego miejscowo organu samorządu terytorialnego (wójta, burmistrza).

W przypadku stwierdzenia padnięć trzody chlewnej w gospodarstwach zlokalizowanych w województwach podlaskim, lubelskim oraz mazowieckim, właściciele zwierząt powinni **natychmiast** poinformować o tym fakcie właściwego powiatowego lekarza weterynarii.

Zgłoszenie podejrzenia wystąpienia ASF, zgodnie z [ustawą z dnia 11 marca 2004 roku o ochronie zdrowia zwierząt oraz zwalczaniu chorób zakaźnych zwierząt](#) jest obowiązkiem, którego niedopełnienie stanowi wykroczenie.

Posiadaczowi zwierzęcia, który dopełnił obowiązku zgłoszenia podejrzenia przysługuje ze środków budżetu państwa **zapomoga** za zwierzę, które padło z powodu zachorowania na ASF zanim powiatowy lekarz weterynarii otrzymał informację o zgłoszeniu. Więcej o środkach z budżetu państwa przeczytasz [tutaj](#).

## Co zrobić z padłymi sztukami?

Padłej trzody chlewnej **bezwzględnie nie należy zakopywać** - działanie takie jest surowo zakazane przepisami prawa (za złamanie zakazu grożą sankcje karne o znacznej wysokości). Padnięcia świń mogą być pierwszym objawem wystąpienia ASF w gospodarstwie - tylko **szybkie zgłoszenie padnięć** w celu wykluczenia ASF przez powiatowego lekarza weterynarii zapewnia szybką likwidację choroby.

Wykaz zakładów utylizacyjnych prowadzących działalność w zakresie unieszkodliwiania padłych zwierząt (w tym dane kontaktowe tych przedsiębiorstw) dostępne są na [stronie ARiMR](#).

Hodowcy nie ponoszą kosztów związanych z przekazywaniem padłych zwierząt do utylizacji. W Polsce funkcjonuje specjalny system dopłat z budżetu państwa dla zakładów utylizacyjnych odbierających od rolników padłe zwierzęta.

## Zgłosiłeś podejrzenie afrykańskiego pomoru - co dalej?

Po dokonaniu zgłoszenia - do czasu przybycia urzędowego lekarza weterynarii - posiadacz zwierząt zobowiązany jest do:

- izolacji i **strzeżenia** w gospodarstwie wszystkich przebywających tam zwierząt;
- wstrzymania się od wywożenia, wynoszenia i zbywania produktów z gospodarstwa, w szczególności mięsa, zwłok zwierzęcych, środków żywienia zwierząt, wody, ściółki, nawozów naturalnych;
- nie wywożenia z gospodarstwa materiału biologicznego (nasienia, komórek jajowych, zarodków);
- uniemożliwienia osobom postronnym dostępu do pomieszczeń lub miejsc, w których znajdują się zwierzęta podejrzane o zakażenie lub chorobę.

# Zasady ochrony świń przed ASF

W celu ograniczenia ryzyka zakażenia świń wirusem ASF w gospodarstwach, w których utrzymywane są świnię powinny być wdrożone wszystkie podstawowe zasady zabezpieczenia miejsc utrzymywania zwierząt przed przypadkowym przeniesieniem czynników zakaźnych w sposób mechaniczny:

- nie kupowanie świń nieoznakowanych i bez świadectwa weterynaryjnego - dla zdecydowanej większości ognisk stwierdzonych w 2016 r. jako przyczynę przeniesienia zakażenia wirusem ASF, na podstawie wyników dochodzeń prowadzonych przez Inspekcję Weterynaryjną oraz Policję, wskazuje się nielegalną działalność człowieka (osoby prowadzące nielegalne lub niezgodne z przepisami prawa działania w zakresie przemieszczania świń/dzików lub pozyskanych z nich produktów);
- nie skarmianie zwierząt paszą niewiadomego pochodzenia ani produktami (w tym resztkami, zlewkami) pochodzenia zwierzęcego;
- unikanie kontaktu z padłymi świniami (lub dzikami) - w przypadku kontaktu z padłą swnią lub dzikiem należy jak najszybciej umyć ręce lub zdezynfekować środkiem na bazie alkoholu oraz oczyścić i zdezynfekować obuwie;
- zabezpieczenie budynku, w którym są utrzymywane świnię, przed dostępem zwierząt domowych;
- utrzymywanie świń w budynkach, w których nie są jednocześnie utrzymywane inne zwierzęta gospodarskie kopytne;
- zabezpieczenie budynków inwentarskich, magazynów pasz oraz miejsc przechowywania ściółki przed dostępem zwierząt dzikich (w tym gryzoni);
- rezygnacja z udziału w polowaniach;
- nie wnoszenie do gospodarstw części dzików;
- zachowanie podstawowych zasad higieny:
  - odkażanie rąk i obuwia,
  - stosowanie odzieży ochronnej i narzędzi pozostawianych w budynku inwentarskim po zakończeniu prac,
  - okresowe odkażanie odzieży ochronnej i narzędzi;
- zastosowanie mat dezynfekcyjnych na wjazdach i wyjazdach do gospodarstw i przed wejściami do budynków inwentarskich;
- uniemożliwienie osobom postronnym (nie zajmującym się zawodowo zwierzętami lub leczeniem zwierząt w danym gospodarstwie) wchodzenia - zwłaszcza po kontakcie z padłą swnią lub dzikiem - do budynków inwentarskich w gospodarstwach, w których utrzymywane są świnię.

Ponadto należy ściśle stosować się do zaleceń służb weterynaryjnych na danym terenie.

# Rozprzestrzenianie ASF

- W przypadku odnalezienia tuszy padłego dzika lub jej resztek nie należy go dotykać. Należy bezzwłocznie powiadomić powiatowego lekarza weterynarii:

- pow. brzeski (77) 416 37 44,
- pow. głubczycki (77) 485 26 62,
- pow. kluczborski (77) 418 27 00,
- pow. kędzierzysko-kozielski (77) 482 15 61,
- pow. krapkowicki (77) 466 25 15,
- pow. namysłowski (77) 410 13 15,
- pow. nyski (77) 433 34 65,
- pow. oleski (34) 358 26 18,
- pow. opolski i m. Opole (77) 541 71 61,
- pow. prudnicki (77) 436 22 42,
- pow. strzelecki (77) 461 45 28,

lub Wojewódzkie Centrum Zarządzania Kryzysowego pod numerem telefonu 77 45 24 715 lub 987, wskazując dokładne miejsce jego znalezienia.

- Nie jest wskazane aby myśliwi z terenów wolnych od ASF przebywali na obszarach leśnych objętych restrykcjami. Nie jest wskazane również, aby uczestniczyli w polowaniach w kraju oraz za wschodnią granicą Polski.

Numery kontaktowe :

- ⇒ Wojewódzki Inspektorat Weterynarii w Opolu 77 54 17 200
- ⇒ Wojewódzkie Centrum Zarządzania Kryzysowego w Opolu 77 45 24 715
- ⇒ Państwowa Straż Łowiecka w Opolu 77 45 24 105

Opracowanie :

Wojewódzki Inspektorat Weterynarii w Opolu

Wojewódzkie Centrum Zarządzania Kryzysowego w Opolu

Państwowa Straż Łowiecka w Opolu

# DOBRE PRAKTYKI



**UWAGA !  
ASF**

# ZAPOBIEGANIE

# ASF

OPOLE 2018

## POLOWANIE INDYWIDUALNE

- Po pozyskaniu dzika, części miękkie (patrochy) należy zakopać na głębokości co najmniej 0,5 m, w pobliżu miejsca patroszenia zwierzyny.
- Przed zakopaniem dołu należy go zasypać środkami biobójczymi. W przypadku niezastosowania środków biobójczych, po zakopaniu teren należy spryskać środkiem odstraszającym inne zwierzęta, a następnie pokryć warstwą ubitej ziemi.



## POLOWANIE ZBIOROWE

- W przypadku polowań zbiorowych wskazane jest zamówienie kontenera na patrochy, bezpośrednio z firmy utylizacyjnej.
- Części miękkie z polowania zbiorowego można również zakopać w miejscach do tego przeznaczonych w uzgodnieniu z miejscowym leśniczym.

### Pozostałe czynności postępowania

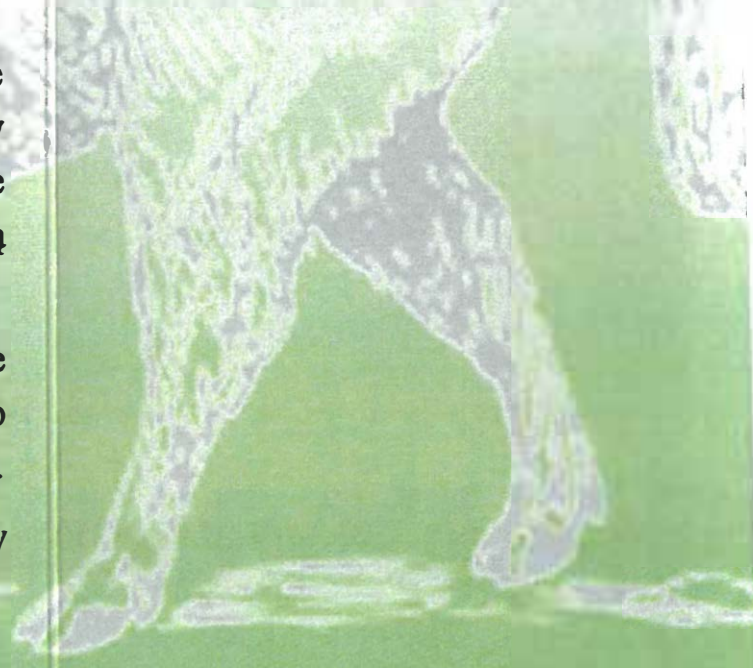
Skóra i pozostałe części dzika, które nie podlegają zagospodarowaniu powinny zostać zutylizowane lub zakopane zgodnie z procedurą dotyczącą zabezpieczenia patrochów.

Narzędzia i pojazdy wykorzystywane do polowania należy każdorazowo zdezynfekować, przed wyjazdem z lasu.

Odzież i obuwie po użyciu należy poddać dezynfekcji.

## HODOWCY TRZODY CHLEWNEJ

- Po zakończeniu polowań: zbiorowego lub indywidualnego, w celu uchronienia hodowli przed zarażeniem wirusem ASF, nie wchodzić do chlewni przez minimum 72 godziny oraz nie odwiedzać hodowców świń, ponieważ wirus może być nieświadomie przenoszony na odzieży i obuwiu.
- Należy również bezwzględnie przestrzegać konieczności zmiany odzieży i obuwia przy wchodzeniu do pomieszczeń inwentarskich.



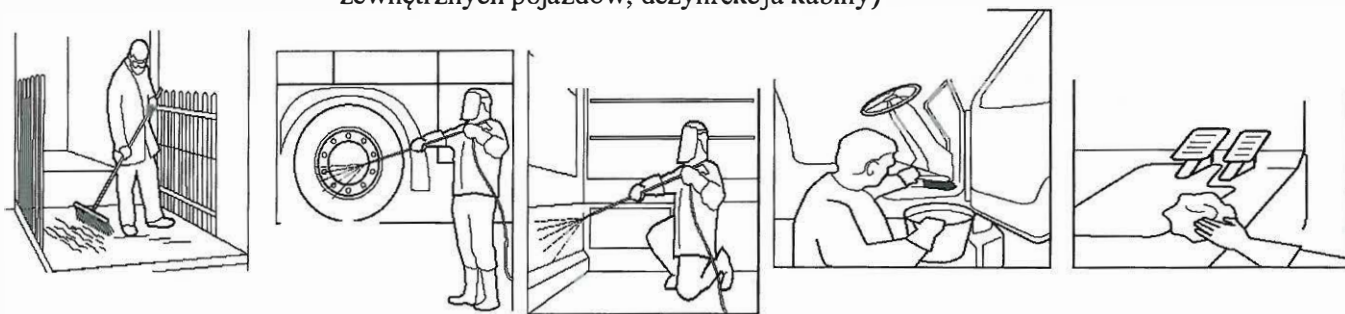


## **SZANOWNI PAŃSTWO, HODOWCY ZWIERZĄT GOSPODARSKICH**

W związku z realnym zagrożeniem wystąpieniem kolejnych ognisk **AFRYKAŃSKIEGO POMORU ŚWIŃ (ASF)** w kraju Główny Lekarz Weterynarii przypomina o konieczności bezwzględnego przestrzegania **ZASAD BIOASEKURACJI** w gospodarstwach utrzymujących trzodę chlewną, w tym o konieczności:

### **I. PRAWIDŁOWEGO CZYSZCZENIA I DEZYNFEKOWANIA POJAZDÓW DO PRZEWOZU ZWIERZĄT**

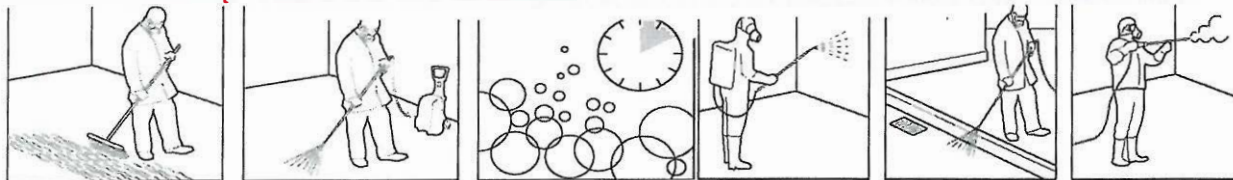
(czyszczenie na sucho, mycie detergentem i płukanie wysokociśnieniowe, dezynfekcja powierzchni zewnętrznych pojazdów, dezynfekcja kabiny)



### **II. CZYSZCZENIA I DEZYNFEKCYJ OBUWIA**



### **III. CZYSZCZENIA I DEZYNFEKCYJ POWIERZCHNI WEWNĘTRZNYCH I ZEWNĘTRZNYCH W BUDYNKACH GOSPODARSTWA ROLNEGO POPRZECZ:**



#### **1. Przygotowanie budynku inwentarskiego do mycia i dezynfekcji.**

(wyprowadzenie zwierząt z obiektu, usunięcie ruchomego wyposażenia, „czyszczenie na sucho” - usunięcie ściółki, odchodów, pozostałości paszy, pajęczyn i kurzu także z trudno dostępnych miejsc takich jak: szczeliny przy oknach, wentylacji, spodnie elementy karmideł i poideł)

#### **2. Mycie preparatem myjącym.**

(namaczanie powierzchni zimną wodą przed zastosowaniem detergentów do mycia, pianowanie lub natrysk detergentem, usuwanie brudu strumieniem wody pod ciśnieniem)

#### **3. Dezynfekcja właściwa.**

(powinna być przeprowadzana na suchej powierzchni, z uwagi na możliwość zmniejszenia stężenia preparatu, a tym samym zmniejszenia skuteczności działania stosowanego środka w przypadku dezynfekcji mokrej powierzchni).

**Wybierając środek do dezynfekcji należy zwrócić uwagę na:**

1. Spektrum działania na drobnoustroje: produkt powinien wykazywać działanie wirusobójcze;
2. Zakres temperatur - środek dezynfekcyjny powinien być skuteczny zarówno w wysokiej, jak i niskiej temperaturze w budynku;
3. Bezpieczeństwo działania środka dezynfekującego: produkt powinien być biodegradowalny, nie wymagający spłukiwania, nie powinien korodować z elementami wyposażenia;
4. Zakres stosowania: produkt powinien służyć do dezynfekcji budynków, wyposażenia, ziemi wokół budynku, samochodów, obuwia, mat dezynfekcyjnych i basenów przejazdowych.

**Dezynfekcję obiektów inwentarskich należy przeprowadzać w systemie pomieszczenie puste-pełne oraz dbać o codzienne rutynowe działania jak dezynfekcja rąk, obuwia, pojazdów itd.**

**W przypadku konieczności zachowania szczególnych środków ostrożności przy stosowaniu produktu biobójczego, w celu zapewnienia bezpieczeństwa osób je stosujących, zwierząt przybywających w pomieszczeniach, w których produkty stosowano a także środowiska (wody, gleby) właściwym jest nawiązanie kontaktu z profesjonalną firmą prowadzącą dezynfekcję.**

**WYKAZ PRODUKTÓW BIOBÓJCZYCH ZNAJDUJE SIĘ NA STRONIE URZĘDU REJESTRACJI PRODUKTÓW LECZNICZYCH, WYROBÓW MEDYCZNYCH I PRODUKTÓW BIOBÓJCZYCH**

**ORAZ**

**W BIULETYNIE INFORMACJI PUBLICZNEJ POD ADRESEM:  
<http://bjp.urpl.gov.pl/pl/biuletyny-i-wykazy/produkty-biob%c3%b3jcze>.**

**PRODUKTY BIOBÓJCZE PRZEZNACZONE DO STOSOWANIA  
W HIGIENIE WETERYNARYJNEJ  
NALEŻĄ DO  
GRUPY PRODUKTOWEJ PT3.**

**Każdorazowo przed dokonaniem wyboru produktu biobójczego do celów dezynfekcyjnych należy upewnić się, że dany preparat wykazuje działanie wirusobójcze. Informacja ta zawarta jest w ulotce produktu biobójczego lub w materiałach informacyjnych towarzyszących danemu produktowi.**

**Produkty biobójcze należy stosować ściśle według wskazań producenta.**

## Załącznik

**Wytyczne odnośnie stosowania zasad bioasekuracji przez myśliwych w czasie polowań oraz w czasie pobierania próbek do badań laboratoryjnych w kierunku ASF:**

- **na obszarze objętym ograniczeniami i obszarze zagrożenia, czyli obszarach wymienionych w cz. II, III załącznika do decyzji KE 2014/709/UE.**

**oraz**

- **na obszarze ochronnym, czyli na obszarach wymienionych w cz. I załącznika do decyzji KE 2014/709/UE i w pozostałej części terytorium Polski.**

### **Rozdział I**

**pkt 1) zachowanie zasad bioasekuracji w łowisku, po dokonaniu odstrzału:**

- A) Na obszarze objętym ograniczeniami i zagrożenia dziki odstrzelone nie mogą być patroszone w łowisku lecz na terenie punktu przetrzymywania tusz odstrzelonych dzików;
- B) Na terenie punktu przetrzymywania tusz odstrzelonych dzików zapewnia się miejsce do patroszenia dzików z zachowaniem zasad bioasekuracji, oznaczone tabliczką z napisem „Miejsce patroszenia”;
- C) Minimalne wymagania przy patroszeniu dzików zostały opisane w pkt 2) *Zasady zachowania bioasekuracji w czasie patroszenia*;
- D) Każdy odstrzelony dzik u którego przed dokonaniem odstrzału stwierdzono objawy nasuwające podejrzenie wystąpienia ASF, po dokonaniu oględzin i pobraniu próbek do badań laboratoryjnych w kierunku ASF, przeznaczony jest do utylizacji;
- E) Na obszarze ochronnym obowiązują zasady bioasekuracji opisane w pkt 2), przy czym dopuszcza się patroszenie dzików w łowisku;
- F) Na terenach zlokalizowanych poza obszarem ochronnym, objętym ograniczeniami i zagrożenia należy dokonywać patroszenia dzików zgodnie z *Wytycznymi w zakresie postępowania z patrochami pozyskanymi od dzików podczas polowań*, stanowiącymi załącznik do zarządzenia nr 12/2017

Zarządu Głównego Polskiego Związku Łowieckiego z dnia 30 listopada 2017 r., a samo patroszenie wykonać na folii lub innym szczelnym materiale.

**pkt 2) zasady zachowania bioasekuracji w czasie patroszenia:**

- A) Zaleca się dokonywanie patroszenia dzików na folii lub innym, szczelnym materiale;
- B) Miejsce patroszenia należy obficie zdezynfekować środkiem dezynfekcyjnym w odpowiednim stężeniu. Dotyczy to także innych miejsc zanieczyszczonych krwią dzika, np. w trakcie przeciągania tuszy do środka transportu;
- C) Zaleca się umieszczanie patrochów i folii, na której dokonano patroszenia w szczelnym, plastikowym pojemniku lub worku;
- D) Po wykonaniu wyżej wymienionych czynności należy zdezynfekować dłonie i obuwie.

**Rozdział II**

**Zachowanie zasad bioasekuracji w czasie przewożenia tusz dzików poza obszarami wymienionymi w cz. II, III załącznika do decyzji KE 2014/709/UE**

**oraz**

**całych dzików przed patroszeniem, na obszarach wymienionych w cz. II i III załącznika do decyzji KE 2014/709/UE**

**z miejsc polowania do miejsc przetrzymywania odstrzelonych dzików\*)**

1. Środki transportu powinny być odpowiednio uszczelnione w celu zapobiegania możliwości wyciekania krwi;
2. Środki transportu powinny być wyłożone materiałem jednorazowego użytku lub materiałem wielorazowego użytku nadającym się do skutecznego czyszczenia i dezynfekcji;
3. Środki transportu nie powinny być wykorzystywane w działalności związanej z utrzymywaniem lub hodowlą świń, świniodzików lub dzików;
4. Wskazane jest stosowanie plastikowych pojemników odpowiedniej wielkości, umożliwiających przeciąganie tusz lub niepatroszonych odstrzelonych

dzików, w przypadku gdy nie ma możliwości dojazdu do miejsca dokonania odstrzału;

### **Rozdział III**

**Wymagania dla punktów przetrzymywania tusz odstrzelonych dzików, zlokalizowanych na obszarach wymienionych w cz. I, II, III załącznika do decyzji KE 2014/709/UE).**

1. Punkt przetrzymywania tusz odstrzelonych dzików powinien być wyposażony w maty dezynfekcyjne i w mobilne urządzenia zapewniające możliwość mycia i dezynfekcji kół środków transportu oraz w razie konieczności ich przestrzeni ładunkowej;
2. Tusze przetrzymywane są w chłodni, natomiast patrochy gromadzone są oddzielnie, zapewniając w miarę możliwości ich przetrzymywanie w temperaturze chłodni;
3. Patrochy oznacza się w sposób pozwalający na ich przyporządkowanie do danej tuszy przetrzymywanej w chłodni;
4. W punkcie przetrzymywania tusz odstrzelonych dzików istnieje obowiązek dokonywania oględzin tusz przez urzędowego lekarza weterynarii;
5. Przed opuszczeniem punktu przetrzymywania tusz odstrzelonych dzików, wszystkie materiały jednorazowego użytku służące do zabezpieczenia przewożonej tuszy lub dzika przed patroszeniem, należy pozostawić przy patrochach, natomiast wszystkie materiały wielorazowego użytku powinny zostać poddane skutecznemu czyszczeniu i dezynfekcji;
6. Przed opuszczeniem punktu przetrzymywania tusz odstrzelonych dzików, zaleca się również przeprowadzenie mycia i dezynfekcji kół środków transportu oraz w razie konieczności ich przestrzeni ładunkowej.

### **Rozdział IV**

**Zachowanie zasad bioasekuracji przy pobieraniu próbek do badań laboratoryjnych w kierunku ASF od odstrzelonych dzików.**

1. Próbkę do badań laboratoryjnych należy pobierać do plastikowych probówek jednorazowego użytku bez antykoagulantu, a następnie umieścić je w worku

strunowym i oznakować. Minimalna objętość próbki krwi, wystarczająca do wykonania badań laboratoryjnych wynosi 2 ml.

2. Należy unikać zanieczyszczenia od otoczenia tuszy, z której pobierana jest próbka z krwią zwierzęcia.
3. Wszelkie materiały lub sprzęt użyte do pobierania próbek krwi, po zakończeniu próbkobrania należy umyć a następnie zdezynfekować lub, w razie konieczności, poddanie utylizacji.

*Wytyczne* załączone do pisma GIWz-403-455/2018 z dnia 18 lipca 2018 r., należy stosować od dnia 10 sierpnia 2018 r.

Tym samym w dniu 9 sierpnia 2018 r. tracą moc *Wytyczne*, przekazane za pismem GIWz-403-144/2015(1) z dnia 11 czerwca 2015 r.

\*) – miejsce przetrzymywania tusz odstrzelonych dzików: oznacza punkt skupu dziczyzny lub zakład obróbki dziczyzny lub inny zakład nadzorowany przez organ Inspekcji Weterynaryjnej, w którym mogą być przechowywane tusze i/lub skóry dzików, zlokalizowany na obszarze zagrożenia, obszarze objętym ograniczeniami, obszarze ochronnym, jak również poza obszarami objętymi restrykcjami w związku z ASF.